

وحدة العناية الطبية/الجراحية المركزة

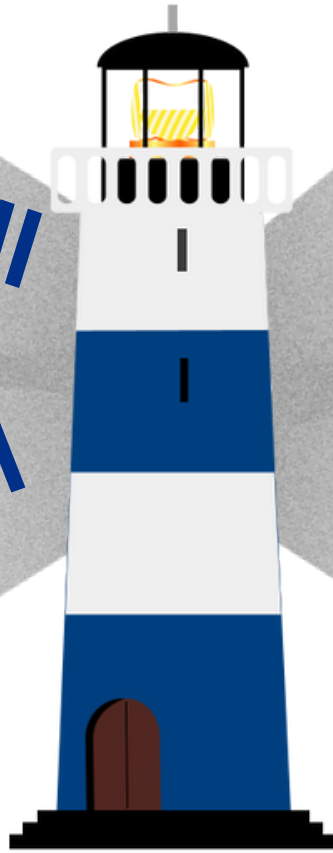
(MEDICAL/SURGICAL INTENSIVE CARE UNIT, MSICU)

الجودة

العمل الجماعي

الدعم

الاحترام



كتيب الترحيب

617-355-8077

خريطة وحدة MSICU ومعلومات التواصل

رقم هاتف وحدة MSICU هو: 617-355-8077 ترد أدناه خريطة
المستشفى في حرم LONGWOOD



القسم 1: الأساسيات والتوقعات في وحدة MSICU

- تسجيل الحضور
- الزوار والأشقاء
- مكتب شارات الزوار
- الطعام
- المنطقة الحمراء
- الفريق متعدد التخصصات
- استراحة الأسر
- الهواتف الخلوية
- المتعلقات الشخصية
- دورات المياه والمساحات المخصصة للاستحمام
- السلامة
- فترات الراحة
- مدونة قواعد السلوك

القسم 2: فريق الرعاية في وحدة MSICU

- جولات وحدة MSICU وجدولها الزمني
- نظام تناوب طاقم العمل
- التسلسل الهيكلي لفريق الرعاية
- أدوار فرق وحدة MSICU
- دليل صور طاقم عمل وحدة MSICU

القسم 3: كيفية الحفاظ على سلامة طفلك

- السرية
- نظافة اليدين
- سوار تعريف الهوية
- مكافحة العدوى
- الوقت الخالي من مشتتات الانتباه/المنطقة الحمراء
- سلامة المرضى
- سياسات التصوير بالفيديو/التصوير الفوتوغرافي
- الوقاية من العدوى في الطابقين السابع والثامن من مبنى Berthiaume

القسم 4: خدمات المستشفى والأسر

- مركز Hale Center for Families
- مواقع أجهزة الصراف الآلي (Automated Teller Machine, ATM)
- دار العبادة متعدد الأديان
- صحيفة موارد وحدة MSICU
- بوابة MyChildren's
- خدمات تقديم الطعام/الكافيتريا

القسم 1: الأساسيات والتوقعات في وحدة MSICU

تسجيل الحضور

لضمان حماية خصوصية وأمن جميع مرضانا، نطلب منك أن تتوقف عند مكتب الاستقبال في وحدة MSICU في كل مرة تأتي فيها للزيارة إذا كنت تصطحب معك ضيفاً أو أفراداً آخرين من الأسرة. سيتحقق ممثل شؤون تجربة المرضى الموجود في مكتب الاستقبال من شارة تعريف هوية ولي الأمر التي تحملها وسيعلم ممرض طفلك بوصولك. سيُعطى لأولياء الأمور/الأوصياء شارة خاصة في مكتب شارات تعريف الهوية ولن يتعين عليهم تسجيل الحضور في مكتب الاستقبال.

الزوار والأشقاء

نرحب بزيارة أولياء الأمور/الأوصياء والأشقاء في وحدة الرعاية الحرجة الطبية/الجراحية على مدار 24 ساعة في اليوم، ويُسمح لولي أمر واحد أو وصي واحد بالمبيت إلى جانب المريض. نرجو ارتداء شارة تعريف هوية أولياء الأمور التي يمكن الحصول عليها من الطابق السفلي في الردهة الرئيسية عند مكتب الاستقبال. ونرحب بزيارة الأشقاء من جميع الأعمار. وبالنسبة لجميع الزوار الآخرين، تبدأ ساعات الزيارة من الظهيرة وحتى الساعة 8 مساءً. نرجو الالتزام بحضور زائرين اثنين فقط.

مكتب شارات الزوار

تقع غرفة شارات تعريف الهوية بالصور (Photo ID Room) في الردهة الرئيسية للمستشفى بجوار مكتب الاستعلامات. ويمكن للأسر الحصول على شارة تعريف هوية الزائر من مكتب شارات تعريف الهوية الموجود بجوار مكتب الاستعلامات في الردهة الرئيسية. إذا كان مكتب شارات تعريف الهوية مغلقاً، فستتلقى شارة مؤقتة من مكتب الاستعلامات. **ساعات العمل: من الإثنين إلى الجمعة: من 8 صباحاً إلى 3:45 مساءً، العطلات الرسمية/عطلات نهاية الأسبوع: من 10:30 صباحاً إلى 3:45 مساءً**

الطعام

لأسباب تتعلق بمكافحة العدوى، لا يُسمح أبداً للزائرين بتناول الطعام في محيط سرير المريض. ولكن يُسمح بتناول المشروبات. توجد منطقة مخصصة لتناول الطعام في غرفة انتظار الأسر (Family Waiting Room). ويمكنك تخزين طعامك (مع وضع ملصق باسمك والتاريخ) في مبرد غرفة انتظار الأسر. ويمكن للأمهات اللاتي يرضعن رضاعة طبيعية طلب وجبة من قائمة طعام المرضى الداخليين في مستشفى Boston Children's وتناولها في غرفة انتظار الأسر.

المنطقة الحمراء

لتوفير بيئة آمنة لجميع مرضانا، نطلب أن يكون الوقت بين الساعة 6:45 و 7:45 صباحاً والساعة 6:45 و 7:45 مساءً خالياً من مشتتات الانتباه. يسمح لنا هذا الوقت بإعداد التقارير والتحقق بتمتع من الأدوية وتوفير مستوى رعاية به أكبر قدر ممكن من الأمان لجميع مرضانا.

القسم 1: الأساسيات والتوقعات في وحدة MSICU

الفريق متعدد التخصصات

لدينا العديد من أفراد طاقم الدعم المتخصصين لمساعدتك في التعرف على الموارد خلال فترة بقائك في المستشفى. نرجو أن تطلب من الممرض أو ممثل شؤون تجربة المرضى في مكتب الاستقبال مساعدتك على التواصل مع أخصائي اجتماعي أو اختصاصي في حياة الطفل أو أحد أفراد طاقم الرعاية الروحانية. وتتضمن الموارد التي يمكنهم مساعدتك فيها: قسائم الوجبات وخدمات صف السيارات وأماكن المكوث وأكثر من ذلك بكثير.

استراحة الأسر

يمكن للأسر والضيوف استخدام غرفة انتظار الأسر. تضم هذه الغرفة تلفازًا ومبردًا وفرن ميكروويف.

الهواتف الخلوية

توجد هواتف سوداء بجانب كل سرير مخصصة لاستخدام أولياء الأمور. وستجد على الهواتف توجيهات حول كيفية إجراء المكالمات والاستماع إلى رسائل البريد الصوتي التي تتلقاها.

المتعلقات الشخصية

نحن نشجعك على إحضار دمي الحيوانات المحشوة أو البطانيات أو صناديق الموسيقى أو الصور لطفلك. يرجى وضع ملصقات باسم طفلك على جميع الممتلكات الشخصية لمنع وضع الأشياء في المكان الخطأ.

دورات المياه والمساحات المخصصة للاستحمام

توجد دورات مياه للزوار أمام غرفة انتظار الأسر. وتوجد مساحة مخصصة للاستحمام في غرفة انتظار الأسر في وحدة MSICU في الطابق الثامن من مبنى Berthiaume. ويمكنك الاستفسار من مكتب الاستقبال لمعرفة ما إذا كانت متاحة للاستخدام.

السلامة

لا يُسمح بإحضار الورود والطعام والبالونات المصنوعة من اللاتكس إلى جانب سرير المريض. **ولا يُسمح بتصوير مقاطع فيديو لأفراد طاقم العمل الذين يعتنون بطفلك أو التقاط صور فوتوغرافية لهم.**

فترات الراحة

يقع مركز Hale Center for Families في الردهة الرئيسية، ويقدم العديد من الموارد للأسر في بيئة تتسم بالترحاب والهدوء. وتقع دار العبادة متعددة الأديان (Interfaith Chapel) في الطابق الأول من مبنى Hale. وهي مفتوحة على مدار 24 ساعة في اليوم، وتوفر مكانًا هادئًا ومريحًا للتأمل الهادئ أو أداء الصلوات.

المريض والأسرة والزوار مدونة قواعد السلوك

كل ما نفعله في مستشفى Boston Children's يستند إلى قيمنا الراسخة التي تقوم على اللطف والاحترام والشمولية والعمل الجماعي. ونتوقع من جميع أفراد طاقم العمل والمرضى والأسر والزوار الالتزام بمدونة قواعد السلوك للحفاظ على بيئة آمنة ومحترمة للجميع:

لا يُسمح أبدًا بالسلوكيات المهينة أو العدوانية أو المسيئة أو العنيفة، مثل:

- التعليقات المهينة أو التي تنم عن التمييز بسبب الهويات أو السمات الشخصية
- الصراخ أو الشتائم أو التهديدات الجسدية أو اللفظية
- الألفاظ أو الأفعال الجنسية أو البذيئة
- رفض تقديم الرعاية بناءً على الهويات أو السمات الشخصية

لا يُسمح أبدًا بإحداث تعطيل أو عرقلة مقصودة في تقديم الرعاية للمريض أو التأثير في تجربته داخل المستشفى

لا يُسمح أبدًا بالتقاط الصور أو مقاطع الفيديو أو التسجيلات دون إذن من طاقم العمل

لا يُسمح أبدًا بحمل الأسلحة أو الأسلحة النارية

لا يُسمح أبدًا بتعاطي الماريجوانا أو الكحوليات أو العقاقير غير القانونية

لا يُسمح أبدًا بالتدخين أو استخدام السجائر الإلكترونية أو منتجات التبغ في حال مخالفة هذه السلوكيات المتوقعة أو حدوث أي تهديد على السلامة، فقد نتخذ الإجراءات التالية:

- استدعاء الأمن و/أو السلطات المختصة
- مطالبة الفاعل بمغادرة منطقة رعاية المريض أو المستشفى

中文



عربي



Kreyòl
ayisyen



Português



Español



إذا شهد أي شخص أيًا من هذه السلوكيات أو كان ضحية لها، يرجى إبلاغ أحد أفراد طاقم العمل فورًا.

القسم 2: فريق الرعاية في وحدة MSICU

الجدول الزمني اليومي للفريق الطبي في وحدة MSICU

6:30 صباحًا-7:30 صباحًا: الجولات الجراحية للفريق 3
8:15 صباحًا-8:30 صباحًا: جولات إدارة أسرة الوحدة (جولات تحديث بطاقات المرضى)
8:30 صباحًا-10:30 صباحًا/11 صباحًا: الجولات الجراحية/الطبية للفرق 1 و 2 و 4
8:15 مساءً-8:30 مساءً: جولات إدارة أسرة الوحدة (جولات تحديث بطاقات المرضى)
9:00 مساءً: الجولات المسائية

جولات تحديث بطاقات المرضى

تجري تحديثات بطاقات المرضى أو التقارير الصباحية يوميًا في الساعة 8:15 صباحًا والساعة 8:15 مساءً. فهذا الوقت مخصص لاجتماع فرق وحدة MSICU الأربعة لمراجعة تعداد المرضى في الوحدة ذلك اليوم. وتناقش الفرق أيضًا حالة أي مريض قد يُنقل من وحدة MSICU إلى أحد طوابق المرضى الداخليين أو حالات المرضى الجدد القادمين إلى الوحدة.

الجولات الطبية

تجري وحدة MSICU جولات متعددة التخصصات كل يوم لكل مريض. خلال هذا الوقت، تناقش الفرق الطبية حالة طفلك وتضع خطة رعاية لتلبية احتياجاته. ونرحب بحضور أولياء الأمور/الأوصياء للجولات. وبمجرد انتهاء الفريق من إجراء جولاته على جميع مرضاه، سيعود أحد أعضاء الفريق الطبي إليك وسيخصص لك وقتًا لطرح الأسئلة وإجراء المزيد من النقاشات.

الجولات المسائية

لدى وحدة MSICU فريق أطباء مسائي مستقل. يجري فريق الأطباء هذا جولاته بطريقة تركز على معالجة مخاوف محددة بشأن الإدارة الطبية المسائية لحالة المريض. وعلى عكس الجولات الصباحية، تكون الجولات المسائية قصيرة. ونرحب بحضور أولياء الأمور للاستماع إلى ما يذكر فيها.

نظام تناوب طاقم العمل

طوال فترة إقامة طفلك، سيعتني به العديد من القائمين بالرعاية. ويوجد جدار عليه صور بجوار مكتب الاستقبال لممثل شؤون تجربة المرضى حيث يمكنك معرفة أعضاء فريق الرعاية الطبي لهذا اليوم بالإضافة إلى التسلسل الهيكلي للمناصب القيادية في وحدة MSICU. يبلغ طول أسبوع عمل الأطباء المعالجين 7 أيام، بداية من يوم الخميس إلى يوم الأربعاء من الأسبوع التالي.

القسم 2: فريق الرعاية في وحدة MSICU

وصف أدوار فرق وحدة MSICU

الأطباء المعالجون: يطلق عليهم أيضًا اسم أطباء الرعاية المركزة، وهم أطباء مدربون خصيصًا على رعاية المرضى المصابين بأمراض خطيرة وعلاجهم.

الجراحون المعالجون: جراحون يشرفون على خطة رعاية المريض الذي ينتظر أن يخضع لعملية جراحية معقدة أو خضع لها بالفعل.

مقدمو الممارسات المتقدمة: موظفون مدربون تدريبًا خاصًا وحاصلون على درجات علمية متقدمة ويعملون من كثب مع أطباء العناية المركزة والأطباء المعالجين لتقديم الرعاية السريرية.

الأطباء الزملاء والأطباء المتدربون والأطباء المقيمون: أطباء تخرجوا في كلية الطب ويواصلون تعليمهم الطبي للتخصص في مجال معين في المستشفى.

المرضى المسؤولون: يكون الممرض المسؤول متاحًا في وردية مدتها 12 ساعة ويشرف على جميع أفراد طاقم التمريض المباشر للحالة. والممرض المسؤول هو جزء من فريق رعاية الطوارئ ويدير عملية تخصيص الأسرة للمرضى الجدد، وهو الشخص المسؤول عن أفراد طاقم التمريض المناوبين خلال تلك الوردية.

المرضى المسجلون: الممرض المسجل هو الشخص المسؤول مسؤولية كاملة عن تقديم الرعاية التمريضية للمرضى وأسره في وحدة MSICU. وتتضمن هذه المسؤوليات تقييم حالة المريض والتخطيط لرعايته وتنفيذها وتقييم فاعلية الرعاية المقدمة له في وحدة MSICU. ويتعامل الممرض مع كامل أبعاد التجربة الإنسانية ويعتني بالحالات سواء في الصحة أو المرض.

المساعدون السريريون (Clinical Assistants, CA): هم أعضاء مهمون في فريق الرعاية في وحدة MSICU. ويعمل مساعدو CA من كثب مع الممرضين المسجلين على مساعدة المرضى والأسر عن طريق تقديم الدعم في أمور النظافة الشخصية والحاجات المعيشية اليومية، فيوفرون الراحة وخدمات التنقل ومراقبة العلامات الحيوية.

اختصاصيو التمريض السريري (Clinical Nurse Specialist, CNS): اختصاصي التمريض السريري هو ممرض تلقى تدريبًا خاصًا ويعمل مع فريق وحدة العناية المركزة (Intensive Care Unit, ICU)، خاصة طاقم التمريض المباشر للحالة، للحفاظ على تقديم رعاية عالية الجودة للمرضى. يتمتع ممرضو CNS بخبرة سريرية في رعاية حالات الأطفال الحرجة، ويعملون أيضًا مع المرضى وأسره بتثقيفهم وتوفير الرعاية لهم. ويعمل ممرضو CNS في الوحدات مع فريق ICU للمساعدة على تقديم رعاية عالية الجودة للمرضى. ويشاركون في الجولات مع الفرق الطبية في الصباح، ويكونون متاحين لتوفير الدعم لطاقم التمريض المباشر للحالة. ومن المجالات التي تكون مساهمتهم فيها بالأخص مفيدة العناية بمشكلات البشرة والعناية بأنبوب القثطرة الوريدية المركزية ومشكلات التحكم في الألم والأدوية وما إلى ذلك.

القسم 2: فريق الرعاية في وحدة MSICU

وصف أدوار فرق وحدة MSICU

الصيدالة: يتمثل دور الصيدالة في ضمان سلامة وفعالية العلاج بالأدوية لجميع المرضى. ويعمل الصيدالة مع كل فريق في وحدة MSICU لاختيار الأدوية المناسبة بناءً على احتياجات المريض الفردية.

اختصاصيو علاج الجهاز التنفسي: اختصاصيون في وحدة ICU مُدربون على رعاية المرضى الذين يعانون مشكلات قصور الجهاز التنفسي بشتى أنواعها أو يحتاجون إلى دعم بالتنفس الصناعي.

اختصاصيو الأكسجة الغشائية خارج الجسم (Extracorporeal Membrane Oxygenation, ECMO): هم اختصاصيو علاج الجهاز التنفسي المتخصصون في رعاية المرضى الذين يتطلبون دعمًا ميكانيكيًا للدورة الدموية (جهاز القلب والرئتين). وسيوفرون رعاية مستمرة لأي مريض يحتاج إلى معالجة ECMO.

الأخصائيون الاجتماعيون: متخصصون مرخصون يكرسون خبراتهم لخلق تكامل بين الاحتياجات الاجتماعية والنفسية للمرضى وأسرتهم وبين رعايتهم الصحية خلال فترة وجودهم في المستشفى.

مديرو الحالات: مدير الحالة هو ممرض يساعد على تحديد جميع الخدمات/الموارد اللازمة للمرضى والتخطيط لها وتنسيقها حتى يتمكن المرضى من الخروج من المستشفى والعودة إلى المنزل بأمان أو الانتقال إلى مرافق الرعاية الصحية الأخرى. ويتحقق ذلك باتباع نهج يعتمد على العمل الجماعي من خلال التواصل والتنسيق المباشر مع الأسرة وأفراد الرعاية الصحية وشركات التأمين.

اختصاصيو حياة الطفل: يعملون على تعزيز النمو العاطفي والاجتماعي والمعرفي للمرضى في أثناء إقامتهم في المستشفى، مع إيلاء اهتمام خاص لأسرة كل طفل وثقافته ومرحلة نموه. وبإمكانهم توفير فرص لعب للمرضى لمساعدتهم على الشعور بالأمان والتعبير عن أنفسهم والتحكم قليلًا في البيئة المحيطة بهم. وهم يستخدمون إجراءات تدخلية وأنشطة تنموية لمساعدة المرضى والأسر على التكيف مع المستشفى ووضعهم الطبي وفهمهما، ويشمل ذلك تقديم الدعم لمساعدتهم في التعامل مع الإجراءات المؤلمة أو المقلقة. ويوفرون أيضًا دعمًا للأشقاء سواء أكانوا قريبين أم بعيدين.

اختصاصيو أمراض التخاطب واللغة/برنامج التواصل المعزز (Augmentative Communication Program): يوفرون إجراءات تقييمية وتدخلية مباشرة للحالة لتعزيز التواصل مع المرضى خلال إقامتهم في المستشفى. وقد تُوفّر أدوات واستراتيجيات الاتصال المعزز والبديل (Augmentative and Alternative Communication, AAC) في أثناء انتظار التقييم المباشر للحالة من أجل تعزيز التواصل مع طاقم العمل والأسرة والأحباء.

طاقم الرعاية الدينية: طاقم الرعاية الروحية من الرجال والنساء من مختلف الطوائف يقدمون الدعم الديني والمشورة للمرضى وأسرتهم في المستشفى من خلال زيارات غرفة المريض وأيضًا المشاركة في الممارسات الدينية.

القسم 2: فريق الرعاية في وحدة MSICU

فريق المناصب القيادية في مجال الرعاية السريرية في وحدة MSICU



NILESH MEHTA, MD
رئيس القسم، الرعاية الحرجة



MONICA KLEINMAN, MD
رئيسة مسؤولي السلامة، برنامج سلامة
المرضى وجودة الرعاية
PROGRAM FOR PATIENT
(SAFETY & QUALITY)



SALLY VITALI, MD
المديرة الطبية لوحدة MSICU



**YOUYANG YANG, MD,
MHQS**
مديرة جودة الرعاية والسلامة، وحدة
MSICU



**PATTY HICKEY, PHD, MBA, RN,
NEA-BC, FAAN**
نائبة الرئيس ومساعدة رئيس مسؤولي
التمريض (*Assistant Chief Nursing*
Officer, ACNO)، خدمات علاج الأمراض
القلبية الوعائية والعناية الحرجة



**MARY O'BRIEN, MHA/MSN,
CCRN, NE-BC**
المديرة الأولى للتمريض وخدمات
المرضى



KATE BECLA, RN, MSN, CCRN
منسقة سريرية



**HEATHER KENNEDY, RN, MSN,
CCRN**
منسقة سريرية



**MARY-JEANNE MANNING
APRN, MSN, PNP-BC, CCRN**
اختصاصية RN سريرية



**LISA BRUSCHI,
MSN, RN, CCRN**
خبيرة الممارسة السريرية



**JESSICA SALEEBA,
MSN, RN, CCRN**
خبيرة الممارسة السريرية

القسم 2: فريق الرعاية في وحدة MSICU

أطباء وحدة MSICU المعالجون



**BEN ALBERT, MD,
MPH**



**JENNIFER
BLUMENTHAL, MD**



JEFFREY P. BURNS, MD, MPH



DAVID CASAVANT, MD



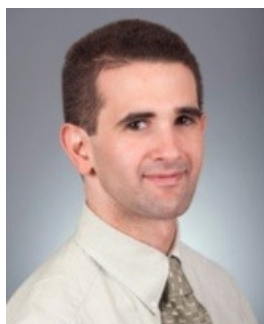
DENNIS DANIEL, MD



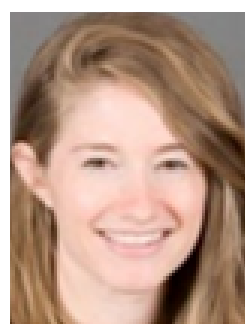
**MELODY DUVALL, MD,
PHD**



**CHINYERE EGBUTA,
MD**



ALON GEVA, MD, MPH



**LAUREN GILBERT,
MD, MPH**



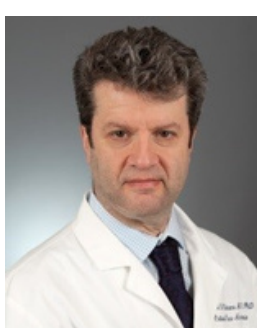
**ROBERT J. GRAHAM,
MD**



**SHAWN JACKSON, MD,
PHD**



**DAVID B. KANTOR, MD,
PHD**



**DANIEL KOHANE, MD,
PHD**



**KATE MADDEN, MD,
MMSc**



**THOMAS MANCUSO,
MD**



ENID MARTINEZ, MD



**MICHAEL MCMANUS,
MD, MPH**



JILL O'HARA, MD



JENNIFER PEREZ, MD



GREGORY PRIEBE, MD

القسم 2: فريق الرعاية في وحدة MSICU

أطباء وحدة MSICU المعالجون



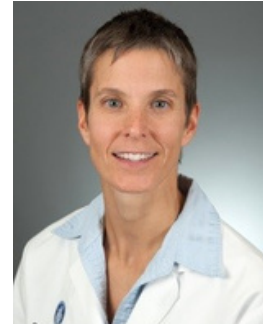
**ADRIENNE RANDOLPH,
MD, MSC**



SANGEETHA RAO, MD



JORDAN RETTIG, MD



AMY SANDERSON, MD



**AARON SPICER, MD,
MAS**



ROBERT D. TRUOG, MD



**MEREDITH VAN DER
VELDEN, MD**



**PETER WEINSTOCK,
MD, PHD**



**TRACI WOLBRINK, MD,
MPH**

الجراحون المعالجون



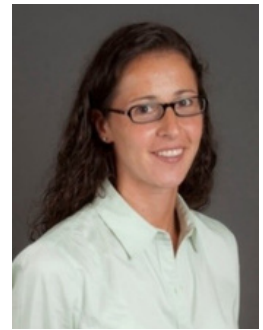
**CHRISTOPHER
WELDON, MD, PHD**



**FAROKH DEMEHRI,
MD**



**BELINDA DICKIE, MD,
PHD**



**JILL ZALIECKAS, MD,
MPH**

القسم 2: فريق الرعاية في وحدة MSICU

الأطباء الزملاء في العام الثالث



LENA SALEH, MD

كبيرة الزملاء الرؤساء

تدريب الإقامة: *CHILDREN'S*
في *NATIONAL HOSPITAL*
واشنطن العاصمة



ZACHARY WINTHROP, MD

كبير الزملاء الرؤساء

تدريب الإقامة: برنامج تدريب
الإقامة المشترك في بوسطن
(*BOSTON COMBINED*)
(*RESIDENCY PROGRAM*)



JASON KERSTEIN, MD

تدريب الإقامة في طب الأطفال:
CHILDREN'S HOSPITAL OF
PITTSBURGH

زمالة طب القلب: *BOSTON*
CHILDREN'S HOSPITAL



**NIBRAS EL SHERIF, MBBS,
MD**

تدريب الإقامة في طب الأطفال:
MAYO CLINIC SCHOOL OF
GRADUATE MEDICAL
EDUCATION

زمالة طب القلب: *MAYO CLINIC*
SCHOOL OF GRADUATE
MEDICAL EDUCATION



MEERA SAGO, MD

**طبيبة زميلة أولى مشاركة في
الإشراف على الإجراءات الطبية**
تدريب الإقامة في طب أعصاب
الأطفال: *BOSTON COMBINED*
RESIDENCY PROGRAM CHILD

تدريب الإقامة في طب أعصاب
الأطفال: *BOSTON CHILDREN'S*
HOSPITAL



KEVIN MORRISON, MD
**طبيب زميل أول مشارك في
الإشراف على الإجراءات الطبية**

تدريب الإقامة: *MCGRAW*
MEDICAL CENTER التابع لجامعة
نورث وسترن (*NORTHWESTERN*
UNIVERSITY)

القسم 2: فريق الرعاية في وحدة MSICU

الأطباء الزملاء في العام الثاني



CARL BRITTO, MBBS, PHD
طبيب زميل أول مختص بالبحث/
الطب القائم على الأدلة
(Evidence-Based Medicine, EBM)
تدريب الإقامة في طب الأطفال:
BOSTON COMBINED
RESIDENCY PROGRAM



**JACLYN MARRINAN, MD,
MSC**
تدريب الإقامة في طب الأطفال:
BOSTON COMBINED
RESIDENCY PROGRAM



RUTH RIEDL, MD
طبيبة زميلة أولى مختصة بالتعليم
تدريب الإقامة في طب الأطفال
BAYLOR COLLEGE OF
MEDICINE/TEXAS CHILDREN'S
HOSPITAL



KATHERINE ROSENGARD, MD, MBA
طبيبة زميلة أولى مختصة بالعمليات
وتحسين الجودة
تدريب الإقامة في طب الأطفال:
BOSTON COMBINED RESIDENCY PROGRAM

الأطباء الزملاء في الرعاية الحرجة الجراحية



WILLIAM LAW, MD



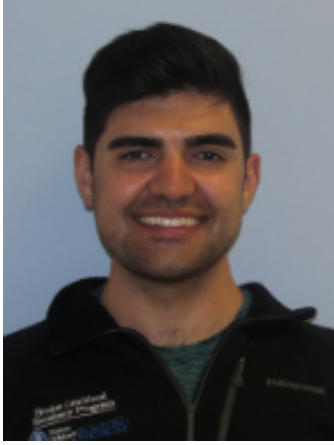
**EMILY
SCHUMANN, MD**



**ASHLEY
STOECKEL, MD**

القسم 2: فريق الرعاية في وحدة MSICU

الأطباء الزملاء في العام الأول



FARAZ ALIZADEH, MD
تدريب الإقامة: *BOSTON COMBINED*
RESIDENCY PROGRAM
زمالة طب القلب: *BOSTON CHILDREN'S*
HOSPITAL



KYLIE CULLEY, MD
تدريب الإقامة: جامعة إنديانا
(*INDIANNA UNIVERSITY*)



ADITYA KALLURI, MD, PhD
تدريب الإقامة: *BOSTON COMBINED*
RESIDENCY PROGRAM



KATHERINE KUPPERSMITH, MD
تدريب الإقامة: كلية فاينبرغ للطب بجامعة نورث ويسترن
(*NORTHWESTERN UNIVERSITY*) / مستشفى *LURIE*
CHILDREN'S HOSPITAL



KATHERINE MELINK, MD
تدريب الإقامة: *CINCINNATI CHILDREN'S HOSPITAL*

القسم 2: فريق الرعاية في وحدة MSICU

مقدمو الممارسات المتقدمة وأطباء المستشفى

في وحدة MSICU



MEGAN ADELSTEIN,
MSN, RN, CPNP



KIM AGRESTA, MSN,
RN, CPNP



JOE ALLARIO, PNP,
AC/PC



QUINN ASHER, MD
طبيب بالمستشفى



NITI BIDJA, PA-C



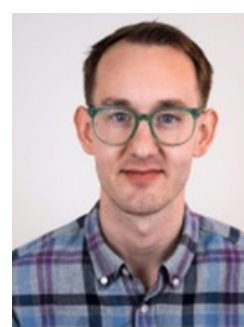
CAROLINE BIEHL,
MSN, RN, CPNP-AC



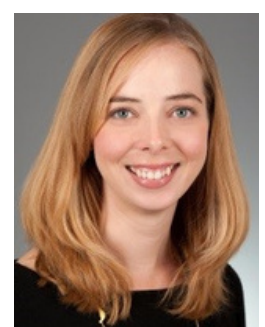
ANNA BRADSHAW,
MSN, RN, FNP-BC,
AGACNP



MARY (MILLY)
BRUGGER, MSN, RN,
CPNP



NICK DAVIDSON, DNP,
PNP-AC



EMILY HAMILTON, DNP,
NP-C, CCRN
رئيسة الممرضين الممارسين



LISA KEELER, MSN,
RN, CPNP-AC



MARILYN KIOKO, MD
طبيبة بالمستشفى



KERRIN MACLEOD,
MSN, RN, FNP-C



LIZA MARTELL, MSN,
RN, CPNP-AC/PC



RACHAEL O'KEEFE,
MSN, FNP-BC, CPN

القسم 2: فريق الرعاية في وحدة MSICU

مقدمو الممارسات المتقدمة وأطباء المستشفى

في وحدة MSICU



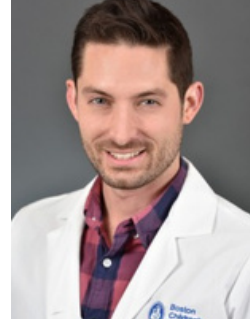
YEMI OKUNSEINDE, MD
طبيب بالمستشفى



LORA ROBERTSON,
MMSc, PA-C



**KATIE ROY, DNP, RN, CPNP-
AC, FNP-BC**
رئيسة الممرضين الممارسين



ETHAN PAUL SCHULER,
DNP, RN, CPNP- AC/PC



MELISSA SCHULZ,
MSN, RN, CPNP-AC



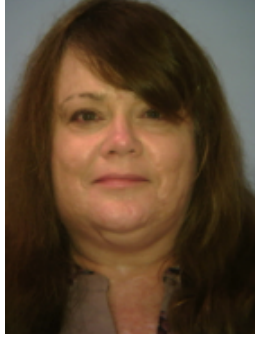
COLBY YOUNG, PA-C

القسم 2: فريق الرعاية في وحدة MSICU

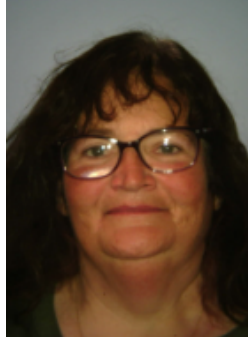
طاقم العمل متعدد التخصصات في وحدة MSICU



**MAE EDWARDS, MA,
CCLS**
أخصائية حياة الطفل



**THERESA FALLON, RN,
BSN**
مديرة حالة



**DAWN FISANTE, RN,
BSN, CCM**
مديرة حالة



**KELSEY HODGE, RD,
LDN, CNSC**
أخصائية تغذية سريرية من
المستوى الثاني



**SEERAT KAPOOR,
PharmD**
صيدلانية سريرية في وحدة
ICU



**MEGHAN KEENAN MS,
RD, LDN, CNSC**
أخصائية تغذية سريرية من
المستوى الأول



**KERRIANN KELLEHER,
MSW, LICSW**
أخصائية اجتماعية



**JULIE O'MELIA, MSW,
LICSW**
أخصائية اجتماعية



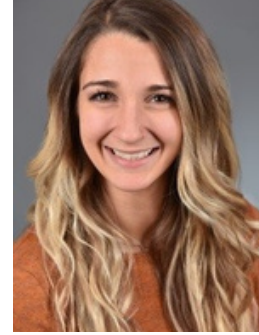
**ABIGAIL ROMANSKI,
BA, CCLS**
أخصائية حياة الطفل



**RACHEL SANTIAGO,
MS CCC-SLP**
أخصائية أمراض اللغة
والتخاطب



**RACHEL SNOW, MSW,
LCSW**
أخصائية اجتماعية



**MARIAH STEVENS, MS,
CCLS**
أخصائية حياة الطفل



**BROOKE SZACHNOWICZ,
PharmD**
صيدلانية سريرية في وحدة ICU

القسم 2: فريق الرعاية في وحدة MSICU

رجال الدين والرعاية الروحية



REV. ROSS GOODMAN
DMIN



RABBI SUSAN HARRIS
MHL, BCC DIRECTOR



REV. ANN HAYWOOD-BAXTER
MDIV, BCC



SHANNON KIN
MDIV, BCC



REV. BETH LOOMIS
MDIV



HOBSON LOUIS
MDIV, BCC



IMAM IBRAHIM SAYER
MA, BCC



REV. MICHELE TORRES, MA
MHC, MDIV, BCC



MELISSA VELA, MDIV, BCC

القسم 3: كيفية الحفاظ على سلامة طفلك في وحدة MSICU



1. **السرية**- نطلب من الزائرين البقاء بجانب السرير أو في منطقة انتظار الأسر وعدم البقاء في الممرات من أجل الحفاظ على سرية المرضى.
2. **نظافة اليدين مهمة للغاية**. انظر أدناه لمعرفة كيفية التأكد من نظافة اليدين جيدًا!

معقم Purell- افركه بقوة في يديك حتى يجف، مع التأكد من تغطية اليدين بالكامل.
الماء والصابون- بلل يديك أولاً ثم استخدم الصابون. افرك كل أجزاء يديك وأصابعك مع حكها لما لا يقل عن 15 ثانية، ثم اشطفها.



لمزيد من المعلومات حول مكافحة العدوى، يرجى الرجوع إلى الملصق الموجود بجانب سرير المريض، ويمكن أيضًا العثور عليه في الصفحة التالية. وتوجد نشرات أيضًا في غرف أولياء الأمور وفي مجموعة أوراق الدخول. إذا كانت لديك أسئلة أو دواعي قلق حول مكافحة العدوى، يرجى طرحها على ممرض طفلك.

3. **سوار تعريف الهوية**: ينبغي أن يرتدي طفلك سوار تعريف الهوية في جميع الأوقات. وإذا لم تر واحدًا على يد طفلك، فرجاءً تواصل مع الممرض.
4. **تناول الطعام بجانب السرير**: يُسمح دائمًا للأسرة بتناول الطعام في مناطق استراحة الأسر. وإذا سُمح للمريض بتناول الطعام، فحينها يُسمح لأولياء الأمور والزوار بتناول الطعام بجانب السرير.
5. **الأوقات الخالية من مشتتات الانتباه: المنطقة الحمراء**: تشير الأبحاث إلى أن مشتتات الانتباه يمكن أن تؤدي إلى أخطاء طبية. في محاولة لتوفير بيئة آمنة لطفلك وزيادة السلامة في الأنشطة التي تحتاج إلى انتباه فائق مثل تجهيز الدواء/إعطائه والإجراءات المُنفذة بجانب سرير المريض، يطلب فريق الرعاية الصحية "وقتًا خاليًا من مشتتات الانتباه" تشير إليه باسم "المنطقة الحمراء" في أثناء الأنشطة التي تحتاج إلى انتباه فائق.

فيما يلي أوقات تفعيل المنطقة الحمراء (الأوقات الخالية من المقاطعات) في وحدة العناية الطبية أو الجراحية المركزة (MSICU):

- **تسليم المناوبة**: من 6:45 صباحًا/مساءً إلى 7:45 صباحًا/مساءً من أجل تبادل معلومات حالة المرضى بين طاقم التمريض. للتذكير، يتم إصدار إعلان عام بتسليم المناوبة في جميع أنحاء الوحدة. وسيقوم طاقم التمريض المباشر للحالة بتذكير ولي الأمر قبل تسليم المناوبة وسيجيب عن الأسئلة في هذا الوقت.
- **خلال تحضير الأدوية وإعطائها**: في وحدة MSICU، يُحضر طاقم التمريض الأدوية في كل من محطات تحضير الأدوية في الأروقة وداخل غرف الأطفال بجانب السرير.

القسم 3: كيفية الحفاظ على سلامة طفلك في وحدة MSICU

• تحضير/تنفيذ الإجراءات بجانب سرير المريض مثل-

- تركيب الأنابيب/نزعها
- تركيب الخط الوريدي المركزي
- تركيب أنبوب التصريف الجراحي

قبل تنفيذ أي إجراء، سيتم شرح الإجراء لأولياء الأمور وإعطائهم الوقت لطرح الأسئلة وتلقي الإجابات. ويتم تنشيط وقت "المنطقة الحمراء" في أثناء مرحلة التحضير للإجراء وتنفيذه.

6. سلامة المرضى: لا يُسمح بإحضار الورود والبالونات المصنوعة من اللاتكس إلى جانب سرير المريض.
7. لا يُسمح بالتسجيل الصوتي أو تسجيل الفيديو داخل وحدة MSICU. لا يُسمح إلا بالتقاط صور طفلك. ويجب أن تحصل على موافقة لتتمكن من تصوير طاقم العمل.

الموقاية من العدوى في South 7



ينبغي لطاقم العمل وأولياء الأمور والزوار تعقيم أيديهم قبل وبعد كل مرة يتحدث فيها تلامس مع المريض، ونشجعك على أن تطلب من طاقم عمل المستشفى تعقيم أيديهم قبل فحص طفلك.



عدوى المسالك البولية المرتبطة بالقطرة (Catheter Associated Urinary Tract Infection, CAUTI)

هل كنت تعلم أنه يزداد خطر الإصابة بالعدوى بنسبة 5% كل يوم تكون فيه القطرة مركبة. فالبكتيريا تبدأ في التجمع على السطح الداخلي للقطرة في غضون 24 ساعة.



دائماً ما نحفظ أكياس لتجميع البول أسفل المائدة حتى في أثناء النقل من وإلى الإجراءات.

نمنع عودة تنفق البول إلى المائدة. وتجنب التعامل مع أنابيب تصريف البول.

الالتهاب الرئوي المرتبط بجهاز التنفس الصناعي (Ventilator Associated Pneumonia, VAP)"

هل كنت تعلم أنه يمكن للجراثيم التي تتكاثر في الفم أن تزيد نسبة الإصابة بعدوى VAP؟
نحرص على غسل الأسنان كل ست ساعات على الأقل. نستخدم فرشاة ومعجون أسنان للأطفال الذين ظهرت لديهم أسنان. بالنسبة للرضع والأطفال الذين يعانون قرحاً أو نزيفاً في الفم، نستخدم الشاش والماء المعقم. وننظف الفم بمسحات ونستخدم مرطب الشفاه حسب الحاجة.



نرفع رأس السرير إلى زاوية تتراوح بين 30 و45 درجة لمنع الشفط الرئوي.



نحرص على إزالة جميع الأجهزة الباضعة في أقرب وقت ممكن

عدوى مجرى الدم المرتبطة بالخط الوريدي المركزي (Central Line) CLABSI (Associated Bloodstream Infection, CLABSI)

هل كنت تعلم أن العناية بالخط الوريدي أمر مهم للوقاية من العدوى؟



نحافظ على نظافة الضمادات، وجفافها، وسلامتها.

نحمم الأطفال الذين تزيد أعمارهم عن شهرين بقطع قماش معقمة مرة واحدة يومياً. (لا يمكن التخلص من قطع القماش هذه بنفسها في المرحاض!) نتجنب استخدام أحواض الاستحمام.

ننظف دائماً الغطاء جيداً قبل استخدام الخط الوريدي.



نحدد من عدد مرات الوصول إلى الخطوط وفصلها (سحب عينات الدم فقرة واحدة لإجراء الفحوص المعملية، تغيير طريقة إعطاء الأدوية لتكون عبر الفم إن أمكن).

القسم 4: خدمات المرضى والأسر وموارد المستشفى

مركز HALE FAMILY CENTER FOR FAMILIES

مركز Hale Family Center for Families: الموقع- الردهة الرئيسية: 617-355-6279 (رقم الهاتف) يُكرس مركز The Hale Family Center for Families جهوده لدعم أسر المرضى في أثناء تجربتهم داخل مستشفى Boston Children's Hospital. ويتعاون طاقم عمله مع الأقسام الأخرى ويقدمون للأسر المرضى المساعدة في التنقل داخل المستشفى والحصول على الموارد والتوعية والمعلومات.

ساعات العمل

الإثنين إلى الجمعة: من الساعة 8 صباحًا حتى الساعة 7 مساءً السبت والأحد: من الساعة 9 صباحًا حتى الساعة 5 مساءً العطلات الرسمية: من الساعة 9 صباحًا حتى الساعة 1 ظهرًا

إليك بعض الموارد المتوفرة داخل المركز:

1. **مساحات مخصصة لأنشطة الأطفال:** تضم مجموعة متنوعة من الأنشطة بما يشمل الكتب ومقاطع الفيديو والألعاب.
2. **المكتبة:** تُعبر الكتب التي تناقش الموضوعات الطبية والتنموية المتعلقة بالأطفال وكتب البالغين والأفلام وألعاب الفيديو إلى المرضى المقيمين بالمستشفى.
3. **رفاهية الأسر:** جلسات التأمل، تقنية ريكي، تمارين اليوجا الخفيفة، التدليك (متاحة للمرضى والقائمين على رعايتهم. يرجى الاتصال بالرقم 617-919-4319 لحجز موعد).

مواقع أجهزة ATM

داخل المستشفى: تقع أجهزة ATM التابعة لبنك Bank of America وبنك Citizens Bank على الجانب المقابل لمصاعد مبنى Fegan في الطابق الأول. ويوجد أيضًا فرع تابع لبنك Bank of America في 333 Longwood Avenue على الجانب المقابل للمدخل الرئيسي للمستشفى.

دار العبادة متعدد الأديان

دار العبادة متعدد الأديان: تقع دار العبادة في الطابق الأول من مبنى مركز Hale، وأبوابها مفتوحة دائمًا. نرحب بجميع الزوار لاستخدام هذه المساحة من أجل الصلاة أو التأمل. تتوفر الكتب الدينية المقدسة في دار العبادة، بالإضافة إلى صندوق صلوات مخصص للصلوات المكتوبة. تُنشر أوقات الخدمات على باب دار العبادة. بالنسبة لاحتياجات إقامة الشعائر الدينية الأخرى، يمكن طلب المساعدة من فريق الإرشاد الديني.

أماكن الإقامة

الفنادق المحلية (مرتبة حسب المسافة)

*أسأل عن الأسعار المخفضة
للحالات الطبية عند الحجز

The Inn at Longwood
(بجوار المستشفى)
342 Longwood Ave.
Boston, MA
617-731-4700

**Residence Inn by
Marriott (0.7 ميل)**
125 Brookline Ave
Boston, MA
617-236-8787

The Verb Hotel (0.8 ميل)
1271 Boylston St
Boston, MA
617-566-4500

Hilton Garden Inn
(ميل واحد)
700 Brookline Ave,
Brookline, MA
617-935-0077

**Homewood Suites by
Hilton (ميل واحد)**
111 Boylston St
Brookline, MA
617-232-1487

Envision Hotel (ميل واحد)
81 S. Huntington Ave
Boston, MA
617-383-5229

منظمات غير ربحية

منظمة منازل الضيافة (Hospitality Homes)

- توفر أماكن إقامة في منازل مضيقة محلية دون مقابل أو بتبرع مقترح قدره 25 دولارًا في الليلة

مكنك التقديم عبر الرابط

<https://hosp.org/guest-application/>

منظمة Ronald McDonald House Boston Harbor

- يقع في تشارلز تاون
- يجب أن تكون الأسرة مقيمة على بُعد 40 ميلاً على الأقل من منزل المنظمة لتكون مؤهلة للإقامة به

يُرجى التواصل مع الأخصائي الاجتماعي للتقديم.

Fisher House of Boston

- تقدم غرف فندقية مجانية للعائلات العسكرية التي تتلقى العلاج

للاستفسار، يرجى الاتصال بـ Abigail DeLuca على الرقم: 508-272-3326.

النقل

- تتوفر خدمة النقل المكوكية مجاناً في أيام العمل من أماكن سكن أسر المرضى إلى المستشفى
- خدمات نقل الأسر متاحة من الإثنين إلى الجمعة من الساعة 6 صباحاً حتى الساعة 11 مساءً
- لتلقي المساعدة خلال إجازات نهاية الأسبوع والعطلات الرسمية وفترات الليل، يُرجى التواصل مع قسم الأمن (security) على الرقم: 617-355-6121 لطلب مرافق
- لا توجد خدمة نقل مكوكية من/إلى مطار Logan

سكن أسر المرضى (Patient Family Housing)

يوفر برنامج سكن أسر المرضى أماكن إقامة ميسورة التكلفة لأي أسرة أو ولي أمر أو وصي على مريض في مستشفى Boston Children's Hospital (BCH). يعيش على بُعد أكثر من 50 ميلاً من المستشفى، وذلك خلال فترة تلقي طفلهم الرعاية الطبية التي يحتاج إليها. يقدم البرنامج السكن في موقعين مختلفين: نزل (241 Kent St., Brookline) **Yawkey Family Inn** وشقق **The Bon** (1260 Boylston St., Boston).

كلا الموقعين مناسبان لاستخدام الكراسي المتحركة، ويوفران إنترنت مجاني، ومرافق آمنة، وأجهزة تلفزيون ذكية. كلاهما يقدمان خدمة النقل المكوكية مجاناً عند الطلب إلى المستشفى.

يمكن التقديم من خلال موقع سكن أسر المرضى في مستشفى BCH أو عن طريق طلب المساعدة من الأخصائي الاجتماعي.

Yawkey Family Inn

سعر الليلة الواحدة: 30 دولارًا

- غرف نوم فردية بها أجهزة تلفزيون ذكية وثلاجات صغيرة؛ تتسع لمبيت شخص إلى أربعة أشخاص
 - سكن مريح على طراز جماعي يضم مطبخاً مشتركاً وغرف معيشة وحمامات مشتركة مخصصة لاستخدام فردي في كل مرة
 - تتوفر مرافق غسل ملابس مجاناً
 - مواقف سيارات محدودة
- العنوان: 241 Kent St., Brookline, MA 02446 (يبعد 0.6 ميل عن المستشفى)

The Bon

سعر الليلة الواحدة: 75 دولارًا

- شقق فردية مزودة بمطبخ وحمام خاص؛ تتسع لمبيت شخص إلى أربعة أشخاص
- تتوفر مرافق غسل ملابس داخل الموقع
- إمكانية استخدام صالة الألعاب الرياضية الموجودة في الموقع

العنوان: 1260 Boylston St., Boston, MA 02215 (يبعد 0.9 ميل عن المستشفى)



للتقديم على
سكن أسر
المرضى



الوجبات المُقدمة للقائمين على الرعاية

الوجبات المُقدمة للأمهات المرضعات

- يمكن للأمهات المرضعات الحصول على وجبات مجانية يتم توصيلها إلى وحدة MSICU أو استلامها من الكافيتريا
- يسمح البرنامج بتقديم ثلاث وجبات مجانية يوميًا للأمهات المرضعات
- يمكن للممرض المُسجل (Registered nurse, RN) المباشر للحالة أو الأخصائي الاجتماعي تسجيل الأم المرضعة في البرنامج

قسائم الوجبات

- تبلغ قيمة كل قسيمة 7.50 دولارًا ويمكن استخدامها في الكافيتريا
- يجب على الأسر إثبات وجود حاجة مالية
- يمكن للأسر المؤهلة الحصول على قسيمة واحدة لكل أسرة في اليوم الواحد من مكتب الاستقبال في وحدة MSICU في الطابق السابع والثامن من مبنى Berthiaume
- تواصل مع الأخصائي الاجتماعي لمعرفة ما إذا كنت مؤهلًا أم لا

طلب الوجبات إلى الغرفة

- يمكن للقائمين على الرعاية طلب وجبات الطعام إلى جانب السرير مقابل 10 دولارات
- سيطلب موظفو خدمة الطعام الدفع في وقت التسليم

موارد إضافية

تتوفر مرافق غسل الملابس

توجد غرفة لغسل الملابس في الطابق الثاني من مبنى Farley. تتوفر المنظفات في مركز Hale Center for Families.

الاستشارات المالية

- يعمل المكتب من الإثنين إلى الجمعة من الساعة 8:30 إلى الساعة 4:30
- يقع في الطابق الثاني من المبنى الرئيسي، بجوار أمين الصندوق
- يمكنه المساعدة في الاحتياجات المتعلقة بالتأمين والفوترة
- بوسعه التوجه إليه شخصيًا أو الاتصال بالرقم 617-355-7201

مركز Hale Family Center for Families

يقع المركز في ردهة مستشفى BCH، ويعد مركز Hale Center For Families مرجعًا أساسيًا للإرشاد بشأن موارد المستشفى والمساعدة في التنقل داخله. تشمل العروض المقدمة في المركز: تأجير الكتب والأفلام، وتوفير مساحة للعمل، وتقديم قهوة Dunkin' مجانًا، وتوفير أنشطة للعائلات متعددة اللغات، وتقديم خدمات العافية مثل تقنية ريكي والتدليك.

الدخول إلى صالة الألعاب الرياضية

Bodyscapes Fitness هي صالة ألعاب رياضية كاملة تقع جهة الشارع المقابلة للمستشفى، حيث يمكن لأولياء الأمور/الأوصياء الانتفاع بخدماتها خلال فترة وجود أطفالهم في المستشفى بصفتهم مرضى داخليين. ما عليك سوى إظهار شارة تعريف الهوية الصفراء التي تحملها في مكتب الاستقبال لتتمكن من دخول المنشأة.

صف السيارات

مرآب سيارات أسر المرضى في مستشفى Boston Children's

- يقع المرآب جهة الشارع المقابلة مباشرةً لمدخلنا الرئيسي في 300 Longwood Ave
- المرآب مفتوح 24 ساعة يوميًا ويوجد موقف سيارات معتمد بأسعار مخفضة متاح للمرضى وأولياء الأمور
- يكون السعر المعتمد لمرآب سيارات أسر المرضى هو 11 دولارًا لمدة تصل إلى 24 ساعة (أو خروج مرة واحدة).
- خدمة ركن السيارات متاحة 24 ساعة يوميًا عند المدخل الرئيسي للمستشفى. تنطبق أسعار المرآب العادية مع رسوم إضافية قدرها 6 دولارات مقابل خدمات ركن السيارات
- تُعفى المركبات التي تحمل لافئات خاصة بذوي الإعاقة من الرسوم الإضافية البالغة 6 دولارات لخدمة ركن السيارات، لكن لا تزال تُطبق أسعار المرآب العادية

برنامج صف السيارات (Parking) في مركز Hale Family Center for Families

- يوجد برنامج خدمات صف السيارات للمرضى الداخليين مخصص للأسر المؤهلة ماليًا (تناسب حدود الدخل مع حجم الأسرة)
- يمكنك تقديم طلب في مركز Hale Center for Families الموجود في الردهة الرئيسية بجوار شاشة التلفاز الكبيرة
- يمكن للأسر المؤهلة الحصول على ترخيص لوقوف السيارات يغطي تكلفة سيارة واحدة يوميًا طيلة فترة إقامة الطفل في المستشفى

برنامج خدمة صف السيارات في حالة الإقامة الممتدة للأسر (Family Extended Stay Parking Program)

- يمكن للزوار لفترات طويلة ممن يقيمون لمدة أسبوع على الأقل التسجيل في برنامج Family Extended Stay Parking Program
- يمكن شراء بطاقات أسبوعية بسعر مخفض قدره 60 دولارًا لكل واحدة (سبعة أيام بسعر ستة)، مع حرية الدخول والخروج خلال تلك الفترة دون تقييد. يمكن أيضًا إضافة أيام متتالية بسعر 11 دولارًا لليوم الواحد.
- يرجى زيارة مكتب خدمات صف السيارات وبحوزتك معلومات المركبة ومعرّف هوية ولي الأمر للتسجيل في برنامج Family Extended Stay Parking Program

الأسر التي أقامت في المستشفى لمدة تتجاوز 90 يومًا متتاليًا قد تكون مؤهلة للحصول على مساعدة إضافية تتعلق بخدمات صف السيارات. تواصل مع الأخصائي الاجتماعي لمعرفة التفاصيل.

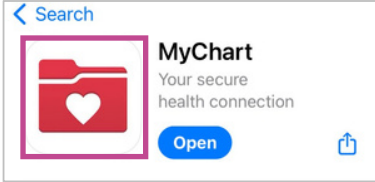
في حال وجود احتياجات طويلة الأمد و/أو معقدة تتعلق بالموارد، يرجى التواصل مع الأخصائي الاجتماعي في المستشفى. اطلب من ممرض RN المسؤول عن حالتك أن يستدعي الأخصائي الاجتماعي، أو اتصل بمكتب الاستقبال في وحدة MSICU على الرقم 617-355-8077.



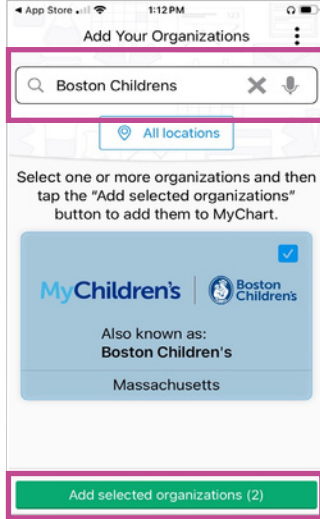
للوصول إلى بوابة MyChildren's للمرضى (MyChildren's Patient Portal) عبر الهاتف المحمول، يحتاج المستخدم إلى تنزيل تطبيق MyChart من متجر App Store الخاص بشركة Apple أو متجر Play Store الخاص بشركة Google. اتبع الخطوات الواردة أدناه لتنزيل وإضافة Boston Children's إلى هاتفك المحمول.

1. نزل تطبيق MyChart

وافتحه MyChart نزل تطبيق



أضف Boston Children's
إلى تطبيق MyChart



- هواتف iPhone: من متجر App Store، ابحث عن "MyChart"، ثم اضغط على Get (احصل على التطبيق) أو أيقونة التنزيل.
- هواتف Android: من متجر Google Play، ابحث عن "MyChart"، ثم اضغط على Install (تثبيت).

2. افتح تطبيق MyChart

- بعد تنزيل التطبيق، افتح تطبيق MyChart من جهازك المحمول.

3. وافق على الشروط

- حدّد المربعات الظاهرة على الشاشة للموافقة على سياسة الخصوصية واتفاقية ترخيص المستخدم النهائي.

4. انقر على Search for an Organization (البحث عن مؤسسة)

- الظاهر في أسفل شاشة جهازك المحمول.

5. ابحث عن "Boston Children's"

- حدّد Boston Children's ثم اضغط على Add selected organizations (إضافة المؤسسات المحددة) لإضافتها إلى MyChart.

6. أنشئ حسابًا أو سجّل الدخول إلى MyChildren's

- **تسجيل الدخول** - أدخل اسم المستخدم الخاص بك وكلمة مرورك، ثم انقر على "Log in" (تسجيل الدخول).
- **إنشاء حساب** - اضغط على Sign up (إنشاء حساب)، ثم أدخل المعلومات المطلوبة.

هل لديك تطبيق MyChart بالفعل؟

- افتح تطبيق MyChart على جهازك المحمول.
- حدّد Edit Organizations (تعديل المؤسسات) من الزاوية اليمنى.
- اضغط على Add another organization (+) (إضافة مؤسسة أخرى) في أسفل الشاشة.
- ابحث عن "Boston Children's Hospital".
- حدّد Boston Children's ثم حدّد Add selected organizations (إضافة المؤسسات المحددة).
- أنشئ حسابًا أو سجّل الدخول إلى MyChildren's.

هل لديك أسئلة؟ يرجى التواصل مع فريق دعم الخدمات الصحية الرقمية (Digital Health Support Team) على الرقم 617-919-4396. متاح من الإثنين إلى الجمعة، من الساعة 7 صباحًا حتى الساعة 7 مساءً، وأيام السبت من الساعة 8 صباحًا حتى الساعة 4 مساءً.

القسم 4: خدمات المرضى والأسر وموارد المستشفى

الكافيتريا/خدمات تقديم الطعام

ندعوك لاستكشاف خيارات الكافيتريا الجديدة خلال ساعات العمل المبينة أدناه:



Chef's Playground - من الإثنين إلى الجمعة الإفطار: الساعة 6:30 صباحًا إلى الساعة 10 صباحًا الغداء: الساعة 11:00 صباحًا إلى الساعة 2:00 مساءً



Comfort - من الإثنين إلى الجمعة الإفطار: الساعة 6:30 صباحًا إلى الساعة 10:30 صباحًا الساعة 11:00 صباحًا إلى الساعة 2:00 مساءً



Subway - يوميًا من الإثنين إلى الجمعة: الساعة 11:00 صباحًا إلى الساعة 6:30 مساءً أيام السبت والأحد: الساعة 11:00 صباحًا إلى الساعة 6:30 مساءً



Regina Pizzeria - يوميًا من الإثنين إلى الجمعة: الساعة 11:00 صباحًا إلى الساعة 6:30 مساءً أيام السبت والأحد: الساعة 11:00 صباحًا إلى الساعة 6:30 مساءً



Guilt Free Grill - يوميًا الإفطار: من الإثنين إلى الجمعة: الساعة 6:30 صباحًا إلى الساعة 10:00 صباحًا أيام السبت والأحد: الساعة 8:00 صباحًا إلى الساعة 10:00 صباحًا الغداء: من الإثنين إلى الجمعة: الساعة 11:00 صباحًا إلى الساعة 6:30 مساءً أيام السبت والأحد: الساعة 11:00 صباحًا إلى الساعة 6:30 مساءً



Starbucks - يوميًا من الإثنين إلى الجمعة: الساعة 6:00 صباحًا إلى الساعة 7:00 مساءً الساعة 7:00 مساءً إلى الساعة 6:00 مساءً



Salads - يوميًا من الإثنين إلى الجمعة: الساعة 11:00 صباحًا إلى الساعة 6:30 مساءً أيام السبت والأحد: الساعة 11:00 صباحًا إلى الساعة 6:30 مساءً



Panera - يوميًا 24 ساعة في اليوم

- يرجى الرجوع إلى صحيفة موارد وحدة MSICU أعلاه لتلقي المساعدة بشأن الحصول على الطعام
- يمكنك الاتصال بالكافيتريا عن طريق طلب الرقم الداخلي 5-FOOD من هاتف المستشفى وسيوصلون الوجبة إلى مكتب الاستقبال في وحدة MSICU.

سياسة تناول الطعام لأولياء الأمور/الأوصياء في وحدة MSICU

- جوز لأولياء الأمور/الأوصياء تناول الطعام بجانب السرير إذا لم يكن المريض ممنوعًا من تناول الطعام عبر الفم (Nothing by Mouth, NPO).
- يجب حفظ بقايا الطعام في أماكن التخزين المخصصة في منطقة انتظار الأسر.
- يُمنع تخزين الطعام بجانب أسرة المرضى.